

銀行業概況

本文由銀行監理部提供

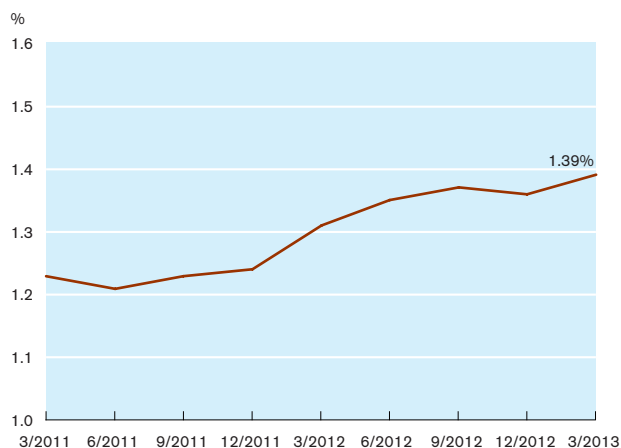
儘管面對不明朗的外圍環境，本港銀行體系仍然維持穩健。在2013年第1季，零售銀行整體除稅前經營溢利較去年同期增加21.8%，淨息差進一步擴闊。零售銀行的特定分類貸款比率由去年底的0.48%，進一步降至2013年第1季末的0.46%。受到盈利上升及與《巴塞爾協定三》相關的變動令資本基礎增加等多項因素帶動，本地註冊認可機構的綜合資本充足比率於2013年3月底上升至16.6%，遠高於8%的最低國際標準。鑑於市場前景持續不明朗，金管局會繼續密切注視銀行體系的發展，並確保認可機構維持穩健。

主要趨勢

盈利增強

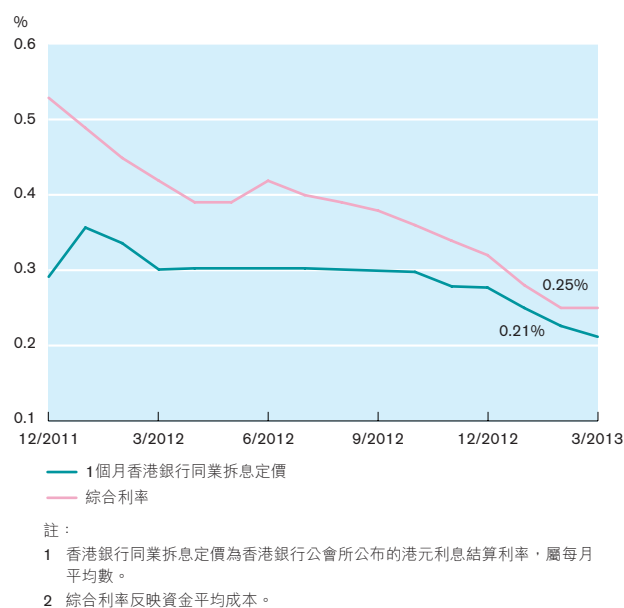
零售銀行香港業務在2013年第1季的整體除稅前經營溢利上升21.8%，主要是由於淨利息收入錄得理想的增長，與去年同期比較其增幅達12.0%。來自外匯及衍生工具業務的收入，以及收費及佣金收入，亦對盈利增長帶來貢獻。

圖 1
零售銀行淨息差(本年度截至該日止以年率計)



零售銀行息差繼續改善，以年率計淨息差由去年同期的1.31%上升至2013年第1季的1.39% (圖1)。淨息差擴闊主要反映銀行資金成本下降，從綜合利率於近幾季持續回落可見 (圖2)。淨息差改善是帶動淨利息收入增加的主要因素。

圖 2
利率



由於零售銀行在2013年第1季經營收入的增幅(+14.2%)高過經營支出的增幅(+3.6%)，其成本與收入比率由去年同期的46.0%降至41.7%。

資產質素保持良好

零售銀行特定分類貸款比率持續回落，由2012年底的0.48%，降至2013年第1季末的0.46%，主要是由於季內特定分類貸款總額減少2.2%，以及貸款總額增長2.0%（表1及圖3）。逾期及經重組貸款比率亦由3個月前的0.39%降至0.35%。期內需要關注貸款由1.36%降至1.22%。

零售銀行在2013年第1季的呆壞帳準備金淨額為5億港元，相比對上一季的金額為20億港元。

金管局的信用卡貸款按季統計調查顯示，受訪機構的信用卡貸款質素保持良好。信用卡貸款組合拖欠比率由對上一季的0.20%稍升至2013年第1季末的0.23%（圖4）。期內按季年率計撇帳率由1.82%微降至1.81%。與過往水平相比，上述兩項比率仍處於低位。

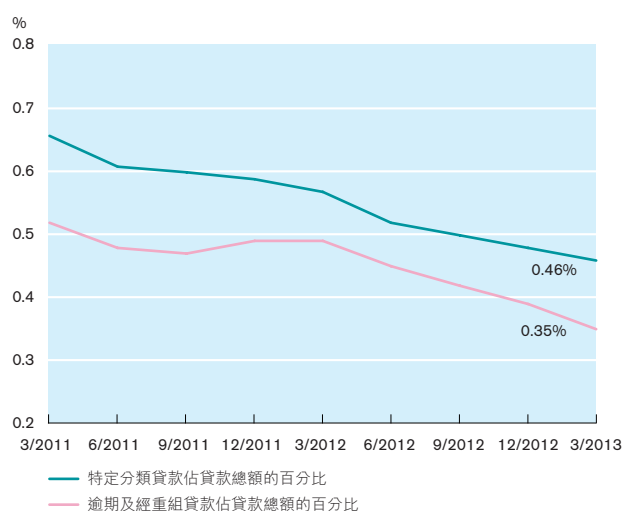
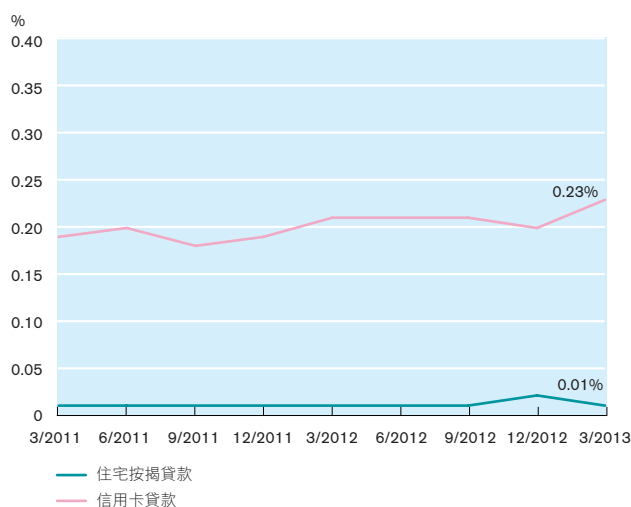
表 1

零售銀行貸款及墊款的質素*

	3/2012	6/2012	9/2012	12/2012	3/2013
	佔貸款總額的比率 (%)				
需要關注貸款	1.27	1.28	1.31	1.36	1.22
特定分類貸款 (總額)	0.57	0.52	0.50	0.48	0.46
其中					
次級	0.19	0.17	0.16	0.20	0.21
呆滯	0.34	0.32	0.30	0.24	0.22
虧損	0.04	0.04	0.04	0.04	0.03
特定分類貸款 (已扣除特殊準備金)	0.32	0.30	0.30	0.32	0.32
逾期 3 個月以上的貸款及經重組貸款	0.49	0.45	0.42	0.39	0.35
其中					
逾期 3 個月以上的貸款	0.39	0.36	0.33	0.27	0.26
經重組貸款	0.09	0.09	0.09	0.12	0.09

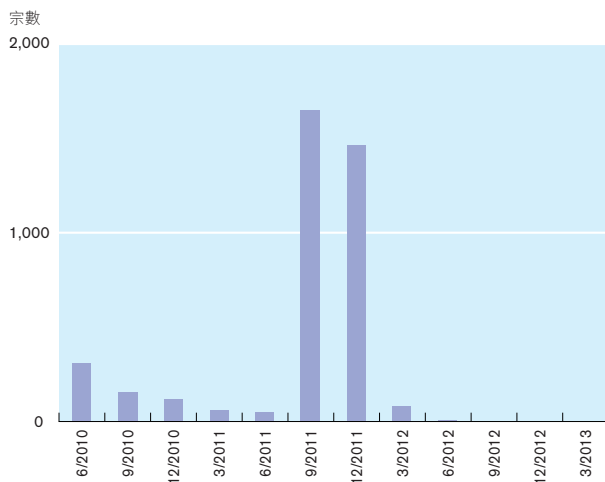
* 期末數字涵蓋銀行的香港辦事處及海外分行的狀況。

註：由於四捨五入，有關數字相加可能與總數略有出入。

圖 3
零售銀行資產質素圖 4
受訪機構的住宅按揭貸款及信用卡貸款拖欠比率

受訪機構的住宅按揭貸款組合質素亦維持良好，拖欠比率由2012年底的0.02%微跌至今年第1季末的0.01% (圖4)。受訪機構自2012年9月底以來再無錄得負資產住宅按揭貸款 (圖5)。

圖5
負資產住宅按揭貸款



貸款與存款比率上升

零售銀行貸款及墊款總額在2013年第1季上升2.2%，存款總額則下跌0.3%。因此，零售銀行整體貸存比率由2012年底的54.8%，上升至56.2% (圖6)。期內港元貸款及墊款增加1.0%，港元存款減少1.6%，因此港元貸存比率由上季末的72.3%上升至2013年第1季末的74.2% (圖7)。

圖6
零售銀行貸款及存款總額

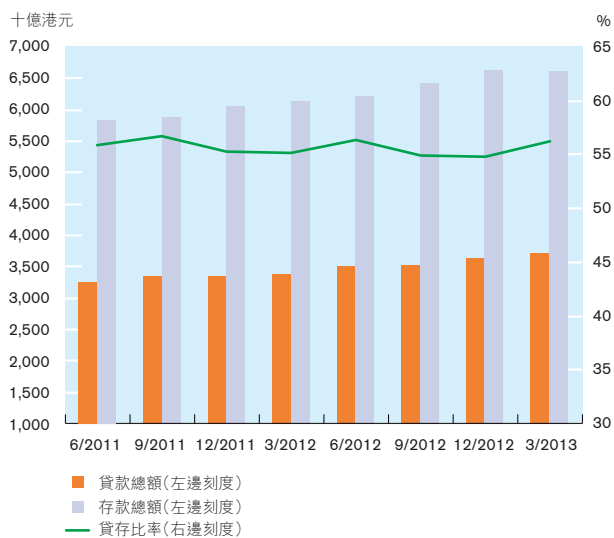
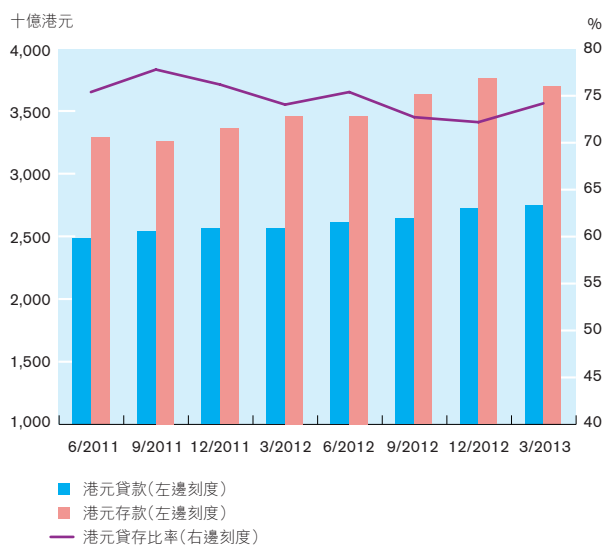


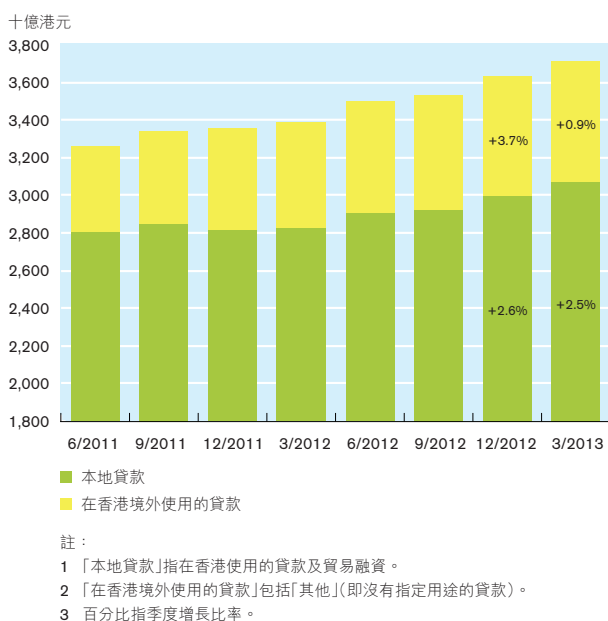
圖7
零售銀行港元貸款及存款



本地貸款及在香港境外使用的貸款均上升

零售銀行的本地貸款(在香港使用的貸款加貿易融資)承接上一季2.6%的升幅，在2013年第1季再升2.5% (圖8)。香港境外使用的貸款於季內的增幅由2012年第4季的3.7%減慢至0.9%。

圖 8
零售銀行貸款及墊款



就本地貸款而言，各行業貸款額在2013年第1季的百分比變動如下：

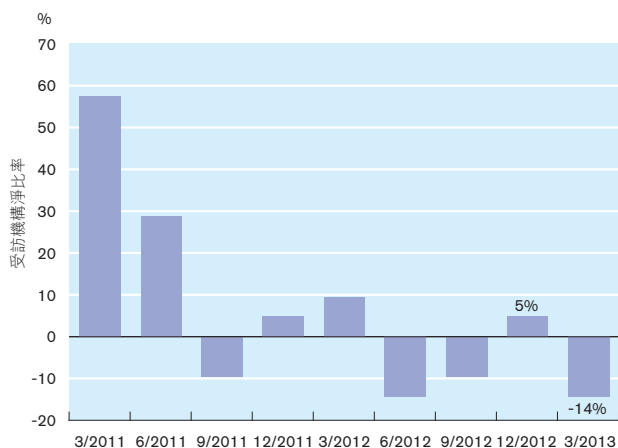
貿易融資	+ 9.3%
製造業	+ 3.7%
物業貸款	+ 1.1%
批發及零售業	+ 0.9%

零售銀行對非銀行類客戶的中國內地相關貸款總額¹增長2.8%，由2012年底的17,680億港元(佔總資產的16.4%)，增加至今年第1季末的18,180億港元(佔總資產的16.7%)。季內整體銀行業對非銀行類客戶的中國內地相關貸款總額增長5.1%，由27,280億港元(佔總資產的16.2%)增加至28,670億港元(佔總資產的16.8%)。

受訪機構預期貸款需求保持穩定

金管局於3月進行的信貸展望調查顯示，大部分受訪機構(67%)預期貸款需求在未來3個月會保持穩定。其餘的受訪機構則有較多預期貸款需求會下跌(圖9)，以物業貸款情況尤其明顯。然而，頗大比重的受訪機構繼續預期非銀行類客戶的中國內地相關貸款、在香港境外使用的貸款、銀團貸款及貿易融資的需求都會上升。

圖 9
對未來3個月貸款需求的預期



註：
受訪機構淨比率指預期貸款需求上升的受訪機構百分比，減去預期貸款需求下跌的受訪機構百分比。

¹ 包括零售銀行於中國內地的銀行附屬公司入帳的貸款。

平均流動資產比率下跌

零售銀行的季度平均流動資產比率由對上一季的42.6%，降至2013年第1季的40.2%，原因是流動資產，特別是銀行同業間債權減少，以及限定債務增加。該比率仍遠高於25%的法定最低水平(圖10)。

認可機構資本維持充裕

本地註冊認可機構的綜合資本充足比率由對上一季的15.7%上升至2013年第1季末的16.6%，遠高於8%的最低國際標準(圖11)。該比率上升主要是由於盈利增加，以及由2013年1月起實施之《巴塞爾協定三》有關資本充足標準，令資本基礎增長步伐較風險加權資產為大。

附錄載有銀行體系的主要表現指標。

圖 10

零售銀行流動資產比率(季度平均數)

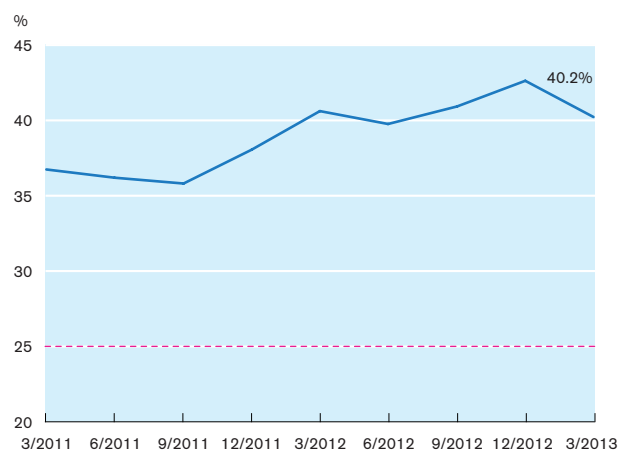
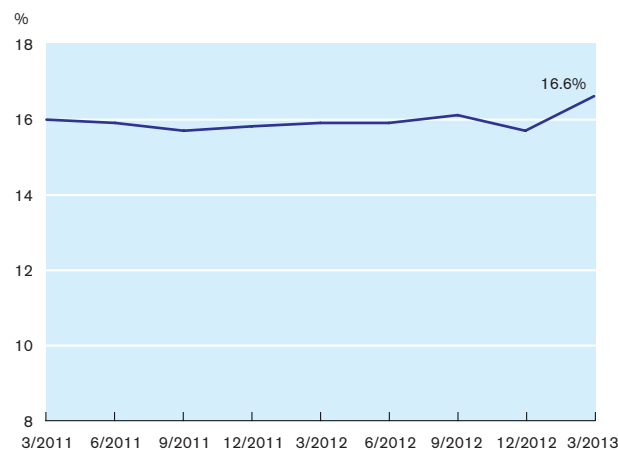


圖 11

本地註冊認可機構的資本充足比率



附錄

銀行體系的主要表現指標¹ (%)

	3/2012	12/2012	3/2013
利率			
1個月香港銀行同業拆息定價 ² (季度平均數)	0.33	0.28	0.23
3個月香港銀行同業拆息定價 (季度平均數)	0.40	0.40	0.39
最優惠貸款利率 ³ 與1個月香港銀行同業拆息定價的差距 (季度平均數)	4.67	4.72	4.77
最優惠貸款利率與3個月香港銀行同業拆息定價的差距 (季度平均數)	4.60	4.60	4.61
綜合利率 ⁴	0.42	0.32	0.25
零售銀行			
資產負債表狀況⁵			
存款總額	1.4	3.1	-0.3
港元	2.9	3.5	-1.6
外幣	-0.5	2.7 ^r	1.5
貸款總額	1.1	2.8 ^r	2.2
本地貸款 ⁶	0.6	2.6 ^r	2.5
在香港境外使用的貸款 ⁷	3.9	3.7 ^r	0.9
可轉讓工具			
已發行可轉讓存款證	8.2	-2.8	2.8
持有的可轉讓債務工具 (不包括可轉讓存款證)	2.3	6.8 ^r	4.5
資產質素⁸			
佔貸款總額百分比			
合格貸款	98.17	98.16	98.32
需要關注貸款	1.27	1.36	1.22
特定分類貸款 ⁹ (總額)	0.57	0.48 ^r	0.46
特定分類貸款 (淨額) ¹⁰	0.32	0.32 ^r	0.32
逾期3個月以上的貸款及經重組貸款	0.49	0.39 ^r	0.35
盈利			
呆壞帳準備金佔平均總資產的比率 ¹¹	0.01	0.04	0.02
淨息差 ¹¹	1.31	1.36	1.39
成本與收入比率 ¹²	46.0	45.8 ^r	41.7
流動資產比率 (季度平均數)	40.6	42.6	40.2
受訪機構			
資產質素			
住宅按揭貸款拖欠比率	0.01	0.02	0.01
信用卡貸款			
拖欠比率	0.21	0.20	0.23
撇帳率 — 按季年率計	1.59	1.82	1.81
— 本年度截至該日止以年率計	1.59	1.70	1.81
所有本地註冊認可機構			
資本充足比率 (綜合)¹³	15.9	15.7	16.6

註：

¹ 除非另有說明，否則所載數字僅反映香港辦事處的狀況。² 香港銀行同業拆息定價為香港銀行公會所公布的港元利息結算利率。³ 參考香港上海滙豐銀行有限公司所報利率。⁴ 綜合利率是指銀行帳冊上所有港元附息負債的加權平均利率，這些負債包括客戶存款、銀行同業存款、可轉讓存款證及其他債務工具，以及港元不計息活期存款。詳細資料請瀏覽金管局網頁。⁵ 季度變動百分比。⁶ 在香港使用的貸款及貿易融資。⁷ 包括「其他」（即沒有指定用途的貸款）。⁸ 數字反映零售銀行香港辦事處及海外分行的狀況。⁹ 特定分類貸款指列為「次級」、「呆滯」或「虧損」的貸款。¹⁰ 已扣除特殊準備金／個別減值準備。¹¹ 有關年度截至該日止按年率計數字。¹² 有關年度截至該日止數字。¹³ 為實施《巴塞爾協定三》框架，由2013年1月1日起所有本地註冊認可機構須按照《銀行業(資本)規則》申報資本充足狀況。^r 經修訂數字。