

銀行業概況

本文由銀行監理部提供

主要趨勢

銀行業表現

概覽

- 香港銀行體系保持穩健，資本及流動性充裕。2026年第1季銀行體系的資產質素有所改善。

盈利

- 零售銀行整體除稅前經營溢利在2026年第1季按年增加22.3%（圖表1）。盈利上升主要是由於持有作交易的投資收入、來自附屬公司及聯營公司的股息，以及收費及佣金收入均錄得增長，但部分升幅被外匯及衍生工具業務收入減少所抵銷。零售銀行淨息差在2026年第1季為1.53%，較去年同期1.51%有所擴闊（圖表2）。

資產負債表趨勢

- 銀行業貸款總額在2026年第1季增加3.0%（圖表5），其中在香港使用的貸款、在香港境外使用的貸款，以及貿易融資分別增加2.7%、3.1%及7.9%。中國內地相關貸款在同期亦增加4.3%（圖表6）。
- 存款總額在2026年第1季增加1.0%，其中港元存款增加1.9%，美元存款減少0.8%。整體貸存比率由2025年第4季末的52.2%上升至2026年第1季末的53.2%（圖表7）。

貸款質素、流動性狀況及資本充足水平

- 銀行體系的特定分類貸款比率由2025年第4季末的2.01%下跌至2026年第1季末的1.87%。同期，中國內地相關貸款的特定分類貸款比率亦由上一季的1.94%下降至1.79%（圖表10），信用卡貸款及住宅按揭貸款的拖欠比率維持在低水平，分別為0.39%及0.13%（圖表12）。
- 銀行體系的流動性及資本維持充裕。第1類機構的平均流動性覆蓋比率在2026年第1季為160.2%，遠高於100%的法定最低要求（圖表14）。本地註冊認可機構的總資本比率在2026年3月底為24.9%（圖表16），遠高於8%的國際最低要求。

附錄載有銀行業的主要表現指標。

銀行業表現

盈利

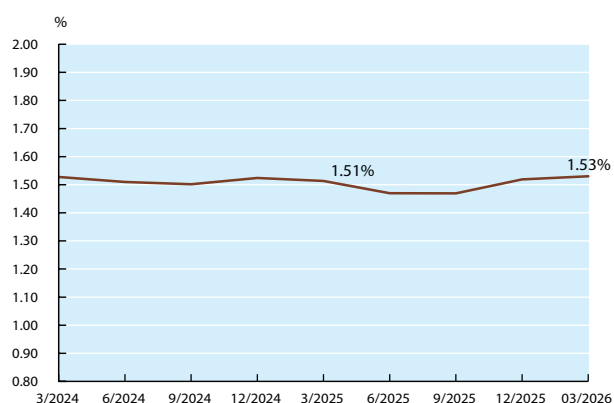
圖表 1

零售銀行香港業務除稅前經營溢利

要項	除稅前經營溢利變動 2026年第1季與2025年同期比較	
	變動百分比	對除稅前經營溢利的變動百分比的貢獻(百分點)
持有作交易的投資收入	+76.2%	+9.3
來自附屬公司及聯營公司的股息	+1,174.3%	+9.3
收費及佣金收入	+19.3%	+6.4
外匯及衍生工具業務收入	-27.3%	-9.3
除稅前經營溢利	+22.3%	

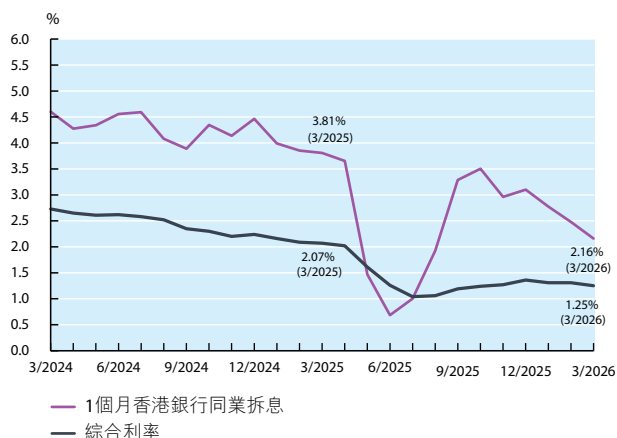
圖表 2

零售銀行於2026年第1季的淨息差(本年度截至該月止以年率計)擴闊



圖表 3

香港銀行同業拆息及綜合利率在2026年第1季同告下跌

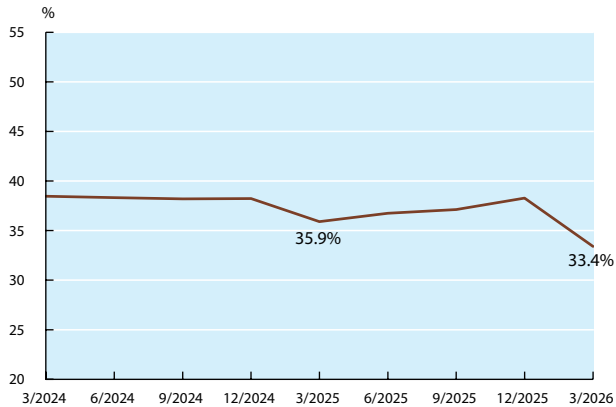


註：

1. 香港銀行同業拆息(每月平均數)由香港銀行公會公布。
2. 綜合利率指零售銀行所有港元利率敏感負債的加權平均利率。

圖表 4

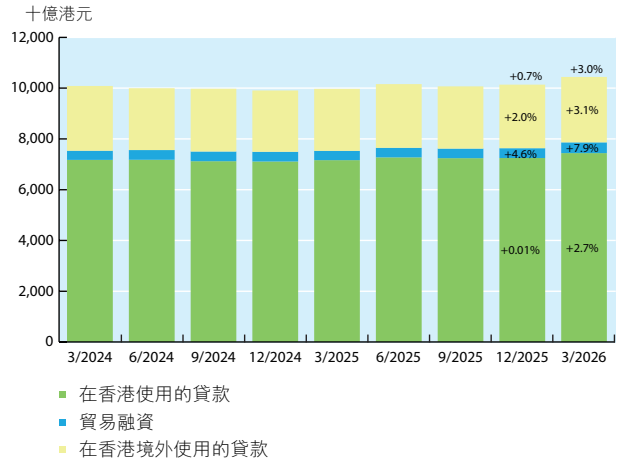
零售銀行於2026年第1季的成本與收入比率
(本年度截至該月止)下降



貸款及存款

圖表 5

2026年第1季貸款總額增加3.0%



註：

- 「在香港境外使用的貸款」包括「其他」(即沒有指定用途的貸款)。
- 百分比指按季增長率。

就在香港使用的貸款而言，主要行業貸款額在2026年第1季的變動百分比如下：

要項	變動百分比	對在香港使用的貸款變動百分比的貢獻(百分點)
提供予專業人士及個人作其他私人用途的貸款	+6.1%	+0.8
與財務及金融有關公司	+4.7%	+0.6
資訊科技	+7.0%	+0.3
在香港使用的貸款	+2.7%	

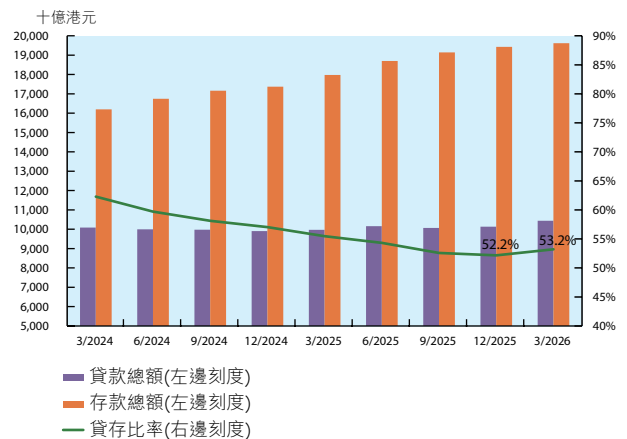
圖表 6

中國內地相關貸款

	2025年 12月 十億港元	2026年 3月 十億港元
中國內地相關貸款 (不包括貿易融資)	3,733	3,855
貿易融資	230	278
總額	3,963	4,133

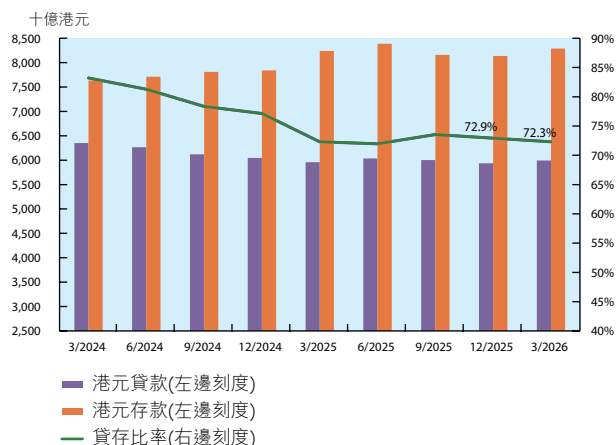
圖表 7

總貸存比率在2026年第1季上升



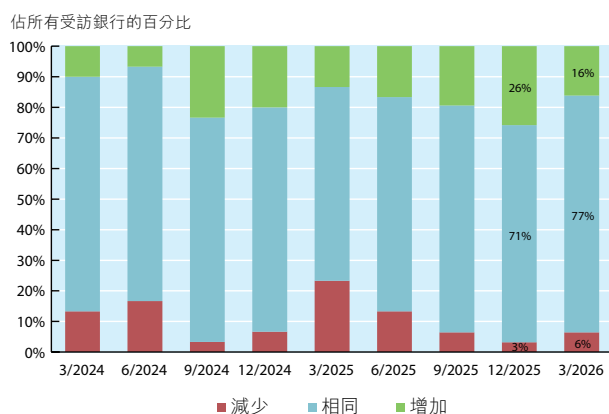
圖表 8

港元貸存比率在 2026 年第 1 季下跌



圖表 9

香港金融管理局的信貸狀況展望意見調查顯示大部分受訪銀行預期未來 3 個月的貸款需求相同或增加



註：對未來 3 個月相比對過去 3 個月的貸款需求預期。

貸款質素

圖表 10

銀行體系貸款及墊款的質素*

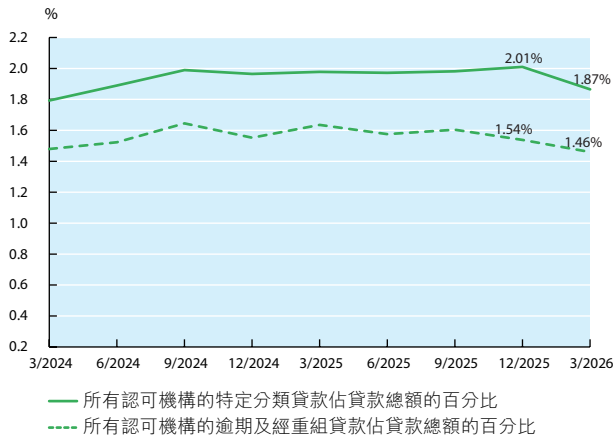
	3/2025	6/2025	9/2025	12/2025	3/2026
	佔貸款總額的比率 (%)				
需要關注貸款	2.25	2.16	2.17	2.12	2.20
特定分類貸款 (總額)	1.98	1.97	1.98	2.01	1.87
其中：					
次級	0.77	0.77	0.79	0.83	0.73
呆滯	0.91	0.93	0.92	0.91	0.91
虧損	0.30	0.27	0.28	0.27	0.23
特定分類貸款 (已扣除特殊準備金)	1.22	1.22	1.25	1.30	1.19
逾期 3 個月以上的貸款及經重組貸款	1.64	1.58	1.60	1.54	1.46
其中：					
逾期 3 個月以上的貸款	1.42	1.37	1.34	1.27	1.15
經重組貸款	0.22	0.20	0.26	0.27	0.31
	佔中國內地相關貸款比率 (%)				
中國內地相關貸款的特定分類貸款 (總額)**	2.27	2.16	1.99	1.94	1.79

註：由於四捨五入，有關數字相加可能與總數略有出入。

* 除另有說明外，數字涵蓋所有認可機構的香港辦事處及本地註冊認可機構在香港以外的分行及主要附屬公司。

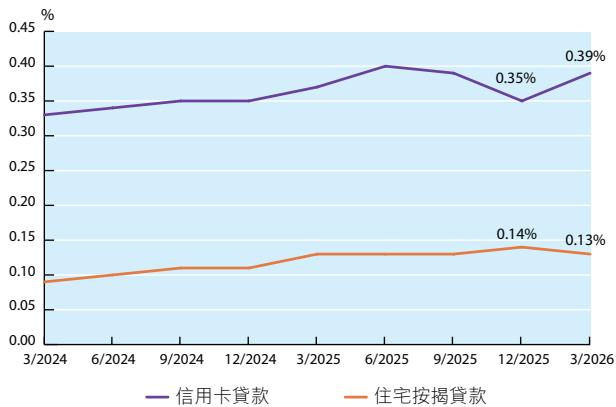
** 數字涵蓋所有認可機構的香港辦事處及本地註冊認可機構的中國內地分行及附屬公司。

圖表 11
銀行業的整體資產質素在 2026 年第 1 季有所改善

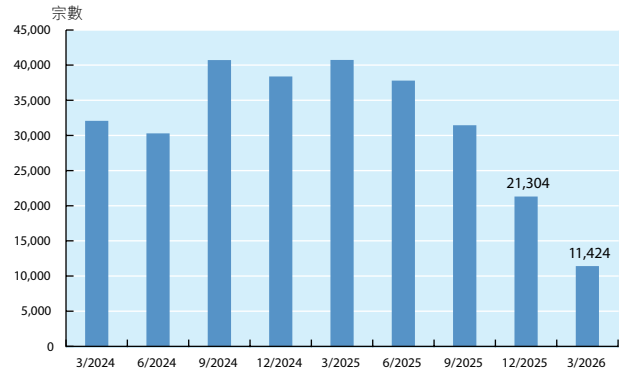


註：數字涵蓋香港辦事處及在香港以外的分行及主要附屬公司。

圖表 12
住宅按揭貸款拖欠比率在 2026 年第 1 季微跌，
信用卡貸款拖欠比率則上升



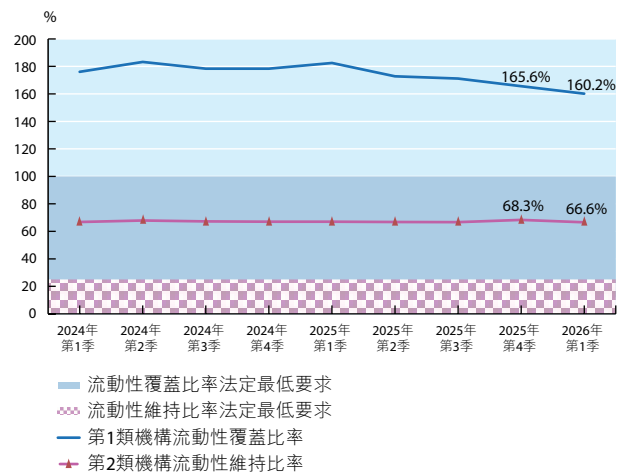
圖表 13
負資產住宅按揭貸款宗數* 在 2026 年第 1 季持續減少



* 這些個案主要涉及按揭保險計劃下的住宅按揭貸款，而這類貸款的按揭成數一般較高。

流動性狀況

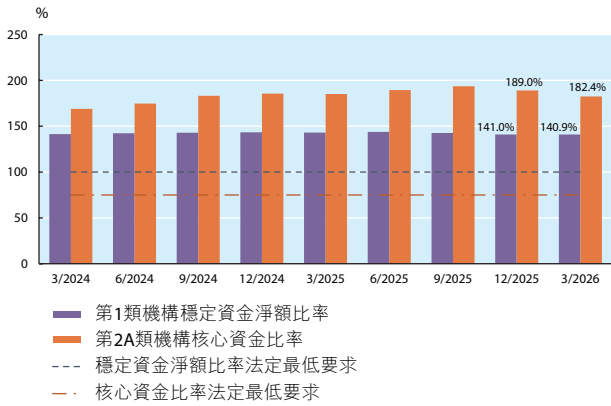
圖表 14
認可機構流動性狀況維持穩健



註：就第1類機構而言，流動性覆蓋比率法定最低要求為100%。第2類機構每個曆月的平均流動性維持比率不得低於25%。

圖表 15

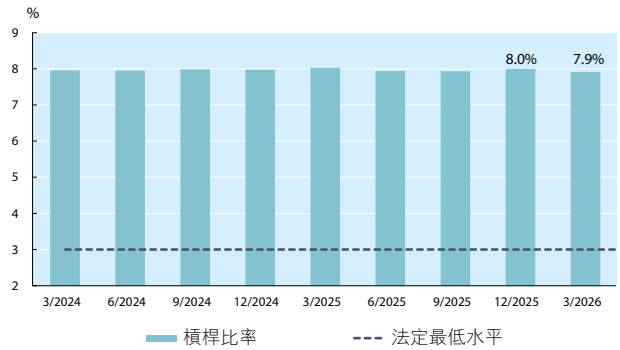
認可機構資金狀況大致保持穩定



註：就第1類機構而言，穩定資金淨額比率法定最低要求為100%。第2A類機構每個曆月的平均核心資金比率不得低於75%。

圖表 17

槓桿比率維持在穩健水平

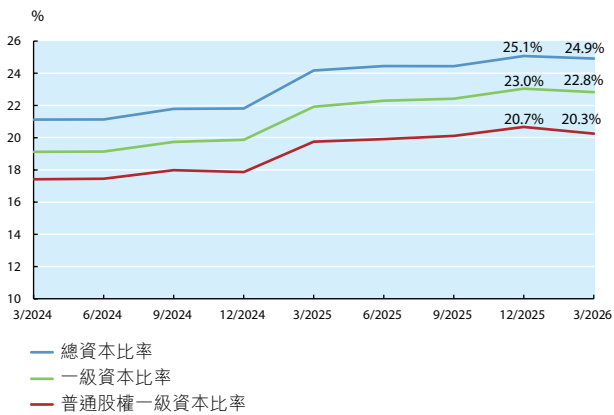


註：槓桿比率界定為認可機構的一級資本對其風險承擔計量的比率，其中風險承擔計量包括資產負債表內及表外的風險承擔。所有本地註冊認可機構的槓桿比率不得低於3%。

資本充足水平

圖表 16

本地註冊認可機構的資本狀況維持穩健



附錄

銀行業的主要表現指標¹(%)

	3/2025	12/2025	3/2026
利率			
1個月香港銀行同業拆息 ² (季度平均數)	3.88	3.19	2.47
3個月香港銀行同業拆息(季度平均數)	3.94	3.31	2.65
最優惠貸款利率 ³ 與1個月香港銀行同業拆息的差距(季度平均數)	1.37	1.85	2.53
最優惠貸款利率與3個月香港銀行同業拆息的差距(季度平均數)	1.31	1.73	2.35
綜合利率 ⁴	2.07	1.36	1.25
資產負債表狀況⁵	所有認可機構		
存款總額	+3.5	+1.5	+1.0
港元	+5.1	-0.3	+1.9
外幣	+2.2	+2.8	+0.3
貸款總額	+0.6	+0.7	+3.0
本地貸款 ⁶	+0.5	+0.2	+3.0
在香港以外使用的貸款 ⁷	+1.1	+2.0	+3.1
可轉讓工具			
已發行可轉讓存款證	-0.1	+13.4	+3.9
持有的可轉讓債務工具(不包括可轉讓存款證)	+4.0	+0.9	+4.8
資產質素			
佔貸款總額百分比 ⁸			
合格貸款	95.77	95.87	95.93
需要關注貸款	2.25	2.12	2.20
特定分類貸款 ⁹ (總額)	1.98	2.01	1.87
特定分類貸款(淨額) ¹⁰	1.22	1.30	1.19
逾期3個月以上的貸款及經重組貸款	1.64	1.54	1.46
中國內地相關貸款的特定分類貸款比率(總額) ¹¹	2.27	1.94	1.79
流動性比率(綜合)			
流動性覆蓋比率——適用於第1類機構(季度平均數)	182.5	165.6	160.2
流動性維持比率——適用於第2類機構(季度平均數)	66.6	68.3	66.6
穩定資金淨額比率——適用於第1類機構	143.0	141.0	140.9
核心資金比率——適用於第2A類機構	185.1	189.0	182.4
盈利	零售銀行		
貸款減值撥備佔平均資產總額的比率 (有關年度截至該月止以年率計)	0.15	0.21	0.09
淨息差(有關年度截至該月止以年率計)	1.51	1.52	1.53
成本與收入比率(有關年度截至該月止)	35.9	38.2	33.4
資產質素	受訪機構		
住宅按揭貸款拖欠比率	0.13	0.14	0.13
信用卡貸款			
拖欠比率	0.37	0.35	0.39
撇帳率——按季年率計	2.43	2.50	2.25
——有關年度截至該月止以年率計	2.43	2.37	2.25
資本充足比率(綜合)	所有本地註冊認可機構		
普通股權一級資本比率	19.8	20.7	20.3
一級資本比率	21.9	23.0	22.8
總資本比率	24.2	25.1	24.9
槓桿比率	8.0	8.0	7.9

註：

1. 除非另有說明，否則所載數字僅反映香港辦事處的狀況。
2. 香港銀行同業拆息由香港銀行公會所公布。
3. 參考香港上海滙豐銀行有限公司所報利率。
4. 綜合利率是指銀行帳冊上所有港元利率敏感負債的加權平均利率，這些負債包括客戶存款、銀行同業存款、可轉讓存款證及其他債務工具，以及並無牽涉正式支付利息但其價值對利率變動敏感的所有其他負債（如港元不計息活期存款）。詳情載於金管局網站。
5. 季度變動。
6. 在香港使用的貸款及貿易融資。
7. 包括「其他」（即沒有指定用途的貸款）。
8. 數字涵蓋所有認可機構的香港辦事處及本地註冊認可機構在香港以外的分行及主要附屬公司。
9. 特定分類貸款指列為「次級」、「呆滯」或「虧損」的貸款。
10. 已扣除特殊準備金／個別減值準備。
11. 數字涵蓋所有認可機構的香港辦事處及本地註冊認可機構的中國內地分行及附屬公司。