

銀行業概況

本文由銀行監理部提供

主要趨勢

銀行業表現

零售銀行香港業務在2018年首季的整體除稅前經營溢利較去年同期大幅增長32.9%。增長主要是由於淨利息收入增加23.7%，以及收費與佣金收入增加17.9%。有關增長完全抵銷75.9%的投資交易收入下跌及4.7%的經營支出上升(表1)。

零售銀行淨息差由2017年首季的1.38%擴闊至2018年首季的1.52%(圖1)。

銀行業貸款總額繼上一季增長2.9%後，在2018年首季增加3.6%(圖4)。由於貸款總額的增長速度較存款總額快，銀行業貸存比率由2017年12月底的73.0%進一步升至2018年3月底的74.8%(圖5)。

銀行業的中國內地相關貸款由2017年12月底的41,880億港元(佔資產總額的16.7%)增加5.3%，至2018年3月底的44,090億港元(佔資產總額的16.9%)(表2)。

銀行業的貸款質素保持良好，特定分類貸款比率由2017年12月底的0.67%微降至2018年3月底的0.65%(表3a)。同期，零售銀行特定分類貸款比率由0.54%微升至0.55%(表3b)。

銀行業中國內地相關貸款的特定分類貸款比率由2017年12月底的0.68%降至2018年3月底的0.60%(表3a)。同期，零售銀行中國內地相關貸款的特定分類貸款比率由0.75%降至0.68%(表3b)。

附錄載有銀行業的主要表現指標。

盈利

表1

零售銀行香港業務盈利

要項	2018年首季與2017年同期比較	
	變動百分比	對盈利變動百分比的貢獻(百分點)
淨利息收入	+23.7%	+24.4
收費及佣金收入	+17.9%	+8.0
投資交易收入	-75.9%	-3.0
總經營支出	+4.7%	-3.4
除稅前經營溢利	+32.9%	

圖 1

零售銀行淨息差(本年度截至該月止以年率計)
進一步擴闊

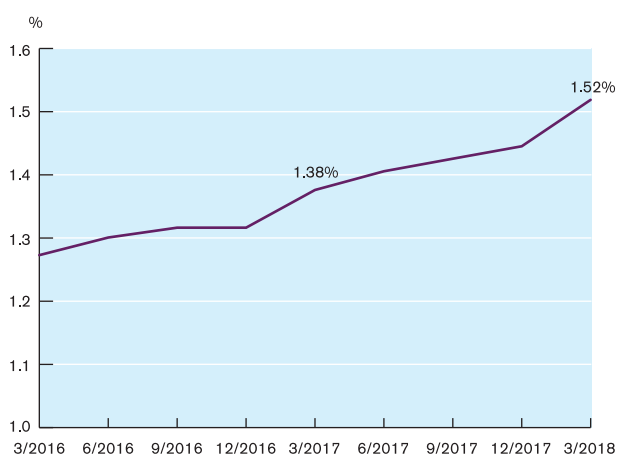


圖 3

零售銀行成本與收入比率(本年度截至該月止)下跌

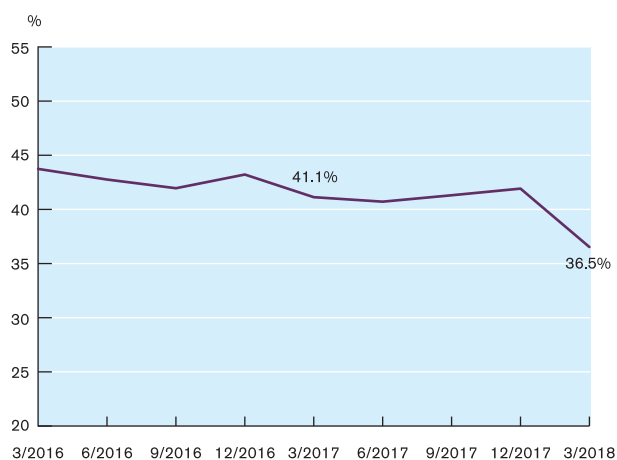
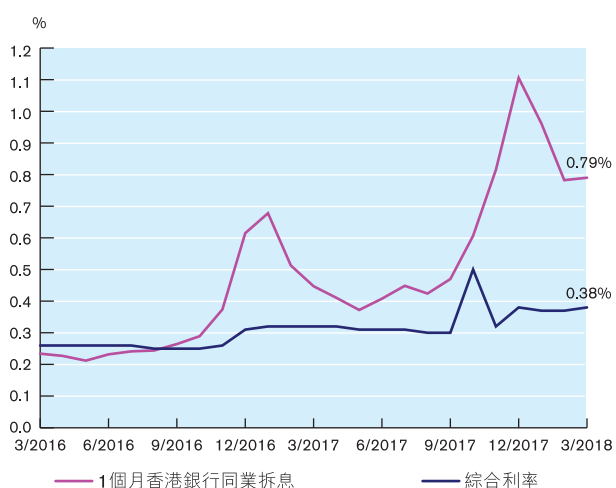


圖 2

香港銀行同業拆息下跌但仍高於2017年的平均水平，
綜合利率大致保持穩定



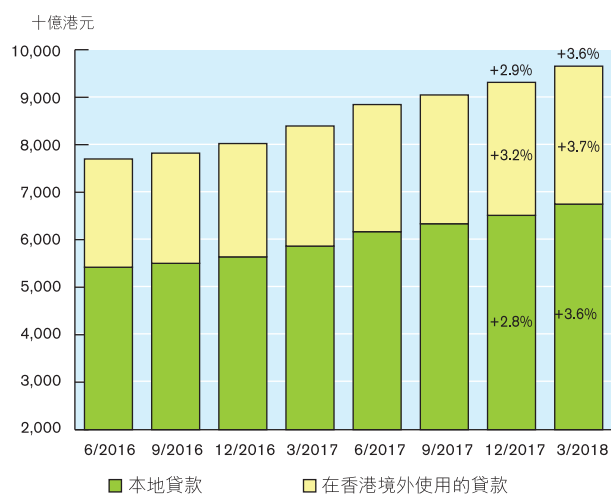
註：

1. 香港銀行同業拆息(每月平均數)由香港銀行公會公布。
2. 綜合利率是指零售銀行所有港元附息負債的加權平均利率。

貸款及存款

圖 4

本地貸款及在香港境外使用的貸款增長加快



註：

1. 「本地貸款」指在香港使用的貸款及貿易融資。
2. 「在香港境外使用的貸款」包括「其他」(即沒有指定用途的貸款)。
3. 百分比指按季增長率。

圖5
貸款總額在2018年首季的增長步伐較存款總額快

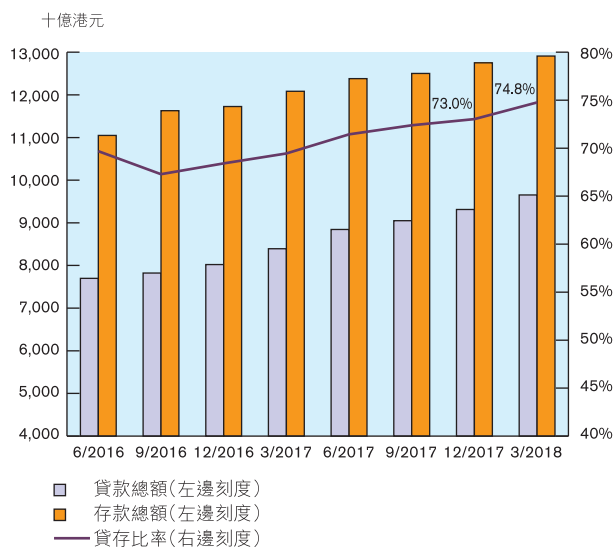
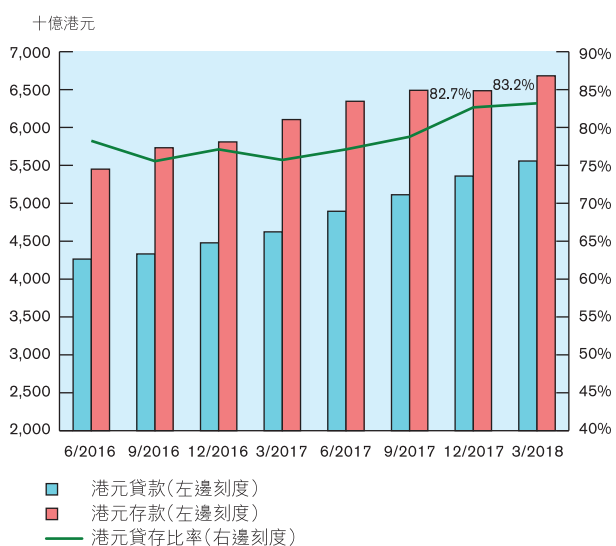


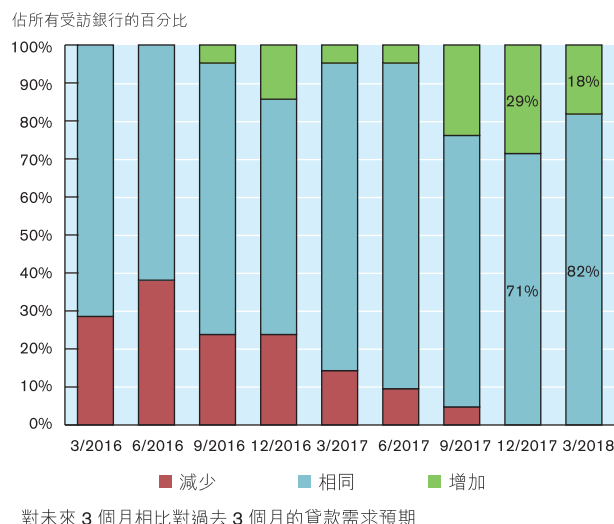
圖6
港元貸款在2018年首季的增長步伐亦較港元存款快



就本地貸款而言，主要行業貸款額在2018年首季的變動百分比如下：

要項	2018年3月與 2017年12月比較
	變動百分比
電力及氣體燃料	+9.4%
個人貸款（不包括信用卡墊款及住宅按揭貸款）	+7.7%
與財務及金融有關公司	+6.1%
貿易融資	+5.7%
批發及零售業	+4.9%
物業貸款	+2.4%
本地貸款	+3.6%

圖7
金管局的信貸狀況展望意見調查的大多數受訪銀行預期未來3個月貸款需求保持穩定



中國內地相關貸款

表2
中國內地相關貸款

	2017年12月 十億港元	2018年3月 十億港元
中國內地相關貸款 (不包括貿易融資)	3,878	4,068
貿易融資	310	341
總額	4,188	4,409

資產質素

表 3a

銀行體系貸款及墊款的質素*

	3/2017	6/2017	9/2017	12/2017	3/2018
	佔貸款總額的比率 (%)				
需要關注貸款	1.74	1.45	1.44	1.36	1.28
特定分類貸款 (總額)	0.83	0.84	0.79	0.67	0.65
其中：					
次級	0.22	0.23	0.21	0.20	0.21
呆滯	0.50	0.50	0.47	0.38	0.38
虧損	0.11	0.11	0.11	0.08	0.07
特定分類貸款 (已扣除特殊準備金)	0.50	0.47	0.42	0.35	0.34
逾期3個月以上的貸款及經重組貸款	0.68	0.61	0.61	0.52	0.48
其中：					
逾期3個月以上的貸款	0.61	0.56	0.56	0.47	0.43
經重組貸款	0.06	0.05	0.05	0.05	0.05
	佔中國內地相關貸款比率 (%)				
中國內地相關貸款的特定分類貸款 (總額)**	0.78	0.88	0.84	0.68	0.60

註：由於四捨五入，有關數字相加可能與總數略有出入。

* 除另有說明外，數字涵蓋所有認可機構的香港辦事處及本地註冊認可機構的境外分行及境外主要附屬公司。

** 數字涵蓋所有認可機構的香港辦事處及本地註冊認可機構的中國內地分行及附屬公司。

表 3b

零售銀行貸款及墊款的質素*

	3/2017	6/2017	9/2017	12/2017	3/2018
	佔貸款總額的比率 (%)				
需要關注貸款	1.35	1.10	1.02	1.03	1.09
特定分類貸款 (總額)	0.70	0.68	0.62	0.54	0.55
其中：					
次級	0.20	0.19	0.15	0.17	0.19
呆滯	0.47	0.46	0.44	0.35	0.33
虧損	0.03	0.03	0.03	0.03	0.03
特定分類貸款 (已扣除特殊準備金)	0.48	0.45	0.40	0.35	0.35
逾期3個月以上的貸款及經重組貸款	0.54	0.46	0.45	0.40	0.39
其中：					
逾期3個月以上的貸款	0.45	0.39	0.38	0.34	0.32
經重組貸款	0.09	0.07	0.07	0.06	0.07
	佔中國內地相關貸款比率 (%)				
中國內地相關貸款的特定分類貸款 (總額)**	0.85	0.86	0.83	0.75	0.68

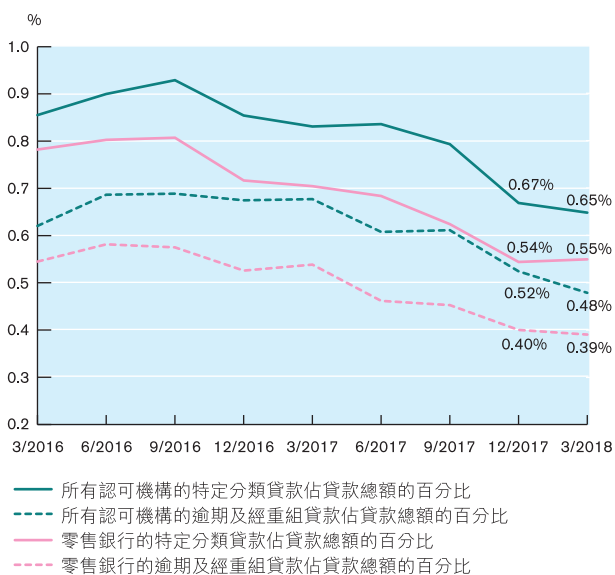
註：由於四捨五入，有關數字相加可能與總數略有出入。

* 除另有說明外，數字涵蓋零售銀行香港辦事處及本地註冊零售銀行的境外分行及境外主要附屬公司。

** 數字涵蓋零售銀行香港辦事處及本地註冊零售銀行的中國內地分行及附屬公司。

圖 8

貸款質素維持穩健



註：數字涵蓋香港辦事處、境外分行及境外主要附屬公司。

圖 9

住宅按揭貸款及信用卡貸款拖欠比率繼續處於低水平

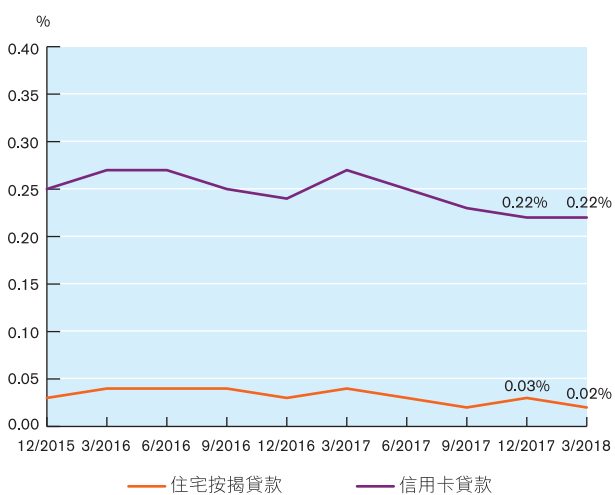
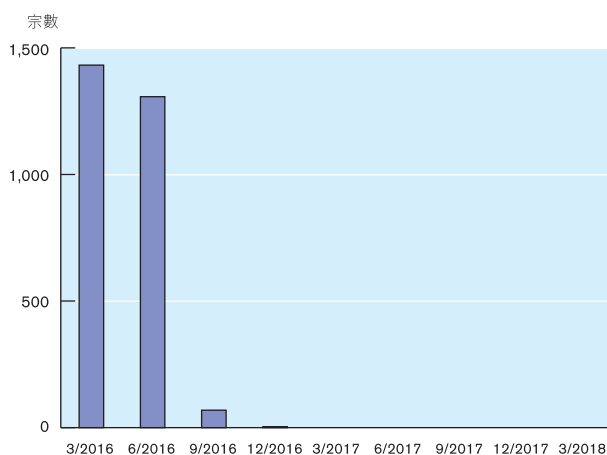


圖 10

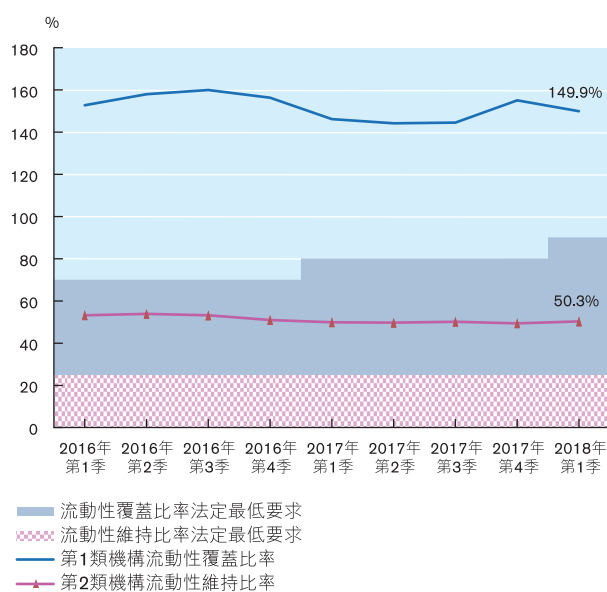
受訪認可機構報告並無錄得任何負資產住宅按揭貸款



流動性狀況

圖 11

認可機構流動性狀況維持穩健

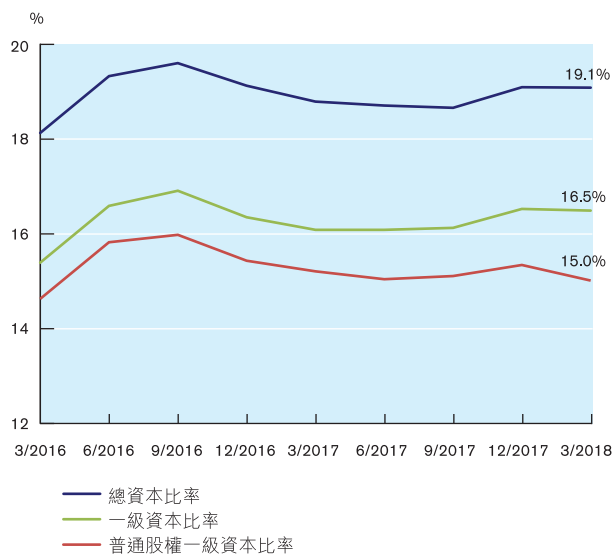


註：就第1類機構而言，適用於2018年的流動性覆蓋比率法定最低要求為90%。第2類機構每個曆月的平均流動性維持比率不得低於25%。

資本充足水平

圖12

本地註冊認可機構維持資本充裕



附錄

銀行業的主要表現指標¹ (%)

	3/2017	12/2017	3/2018
利率			
1個月香港銀行同業拆息 ² (季度平均數)	0.55	0.84	0.84
3個月香港銀行同業拆息(季度平均數)	0.97	1.04	1.16
最優惠貸款利率 ³ 與1個月香港銀行同業拆息的差距(季度平均數)	4.45	4.16	4.16
最優惠貸款利率與3個月香港銀行同業拆息的差距(季度平均數)	4.03	3.96	3.84
綜合利率 ⁴	0.32	0.38	0.38
所有認可機構			
資產負債表狀況⁵			
存款總額	3.0	2.0	1.2
港元	5.1	-0.1	3.0
外幣	1.0	4.3	-0.6
貸款總額	4.6	2.9	3.6
本地貸款 ⁶	4.0	2.8	3.6
在香港境外使用的貸款 ⁷	6.0	3.2	3.7
可轉讓工具			
已發行可轉讓存款證	7.4	3.3	-5.6
持有的可轉讓債務工具(不包括可轉讓存款證)	1.4	3.0	5.9
資產質素			
佔貸款總額百分比 ⁸			
合格貸款	97.43	97.97	98.07
需要關注貸款	1.74	1.36	1.28
特定分類貸款 ⁹ (總額)	0.83	0.67	0.65
特定分類貸款(淨額) ¹⁰	0.50	0.35	0.34
逾期3個月以上的貸款及經重組貸款	0.68	0.52	0.48
中國內地相關貸款的特定分類貸款比率(總額) ¹¹	0.78	0.68	0.60
流動性比率(季度平均數, 綜合)			
流動性覆蓋比率——適用於第1類機構	146.2	155.1	149.9
流動性維持比率——適用於第2類機構	49.9	49.4	50.3
零售銀行			
盈利			
貸款減值撥備佔平均資產總額的比率(有關年度截至該月止以年率計)	0.06	0.06	-0.01
淨息差(有關年度截至該月止以年率計)	1.38	1.45	1.52
成本與收入比率(有關年度截至該月止)	41.1	41.9	36.5
受訪認可機構			
資產質素			
住宅按揭貸款拖欠比率	0.04	0.03	0.02
信用卡貸款			
拖欠比率	0.27	0.22	0.22
撇帳率——按季年率計	1.88	1.64	1.64
——有關年度截至該月止以年率計	1.88	1.75	1.64
所有本地註冊認可機構			
資本充足比率(綜合)			
普通股權一級資本比率	15.2	15.4	15.0
一級資本比率	16.1	16.6	16.5
總資本比率	18.8	19.1	19.1

註：

1. 除非另有說明，否則所載數字僅反映香港辦事處的狀況。
2. 香港銀行同業拆息由香港銀行公會所公布。
3. 參考香港上海滙豐銀行有限公司所報利率。
4. 綜合利率是指銀行帳冊上所有港元付息負債的加權平均利率，這些負債包括客戶存款、銀行同業存款、可轉讓存款證及其他債務工具，以及港元不計息活期存款。詳細資料請瀏覽金管局網頁。
5. 季度變動。
6. 在香港使用的貸款及貿易融資。
7. 包括「其他」(即沒有指定用途的貸款)。
8. 數字涵蓋所有認可機構的香港辦事處及本地註冊認可機構的境外分行及境外主要附屬公司。
9. 特定分類貸款指列為「次級」、「呆滯」或「虧損」的貸款。
10. 已扣除特殊準備金／個別減值準備。
11. 數字涵蓋所有認可機構的香港辦事處及本地註冊認可機構的中國內地分行及附屬公司。